

## FICHE TECHNIQUE POUR LE SPECTACLE

# Mineurs dell'arte

Valable pour des "salles polyvalentes"  
équipées par le printemps culturel

De et par : Stéphane Ropa  
Co-écriture : Anne Dartigues  
Mise en scène : Philippe "Luigi" Olivier  
Musiques : Marc Dechaumont  
Lumières : Guillaume Parra  
Avec : Floriane Potiez

### Diffusion :

Stéphane Ropa 06 70 02 55 94. [stephane.ropa@laposte.net](mailto:stephane.ropa@laposte.net)

### Direction technique :

Philippe Taverne (Printemps Culturel) 06 07 15 26 23. [phil.taverne@wanadoo.fr](mailto:phil.taverne@wanadoo.fr)

### Régie lumière :

Guillaume Parra, 15 rue Baudelique 75018 Paris. 06 62 29 90 28. [guillaumeparra@gmail.com](mailto:guillaumeparra@gmail.com)

### Mise en scène :

Philippe Olivier dit Luigi, 06 08 32 01 83. [philippeluigiolivier@free.fr](mailto:philippeluigiolivier@free.fr)

*Il était une fois Nino Ropa, arrivé d'Italie pour travailler à la mine près de Douai et nourrir sa famille restée au pays. Il était une fois le travail du charbon, la vie dans les corons, les grèves, les coups de grisou, les coups du sort. Les hommes de là-bas qui épousent les filles du Nord. Nino n'est jamais rentré en Italie, il a fait sa vie ici.*

*Il était une fois Stéphane Ropa, comédien et petit-fils de Nino. Parce qu'il voulait raconter l'aventure de son grand-père, mais pas seulement, il a rencontré des anciens mineurs, leurs épouses, leurs enfants, pour recueillir leurs histoires.*

*Histoires d'ouvriers, de déracinés, de militants, histoire d'une France industrielle triomphante avant la déroute, d'exils dictés par la politique ou l'économie, d'un patronat matois, d'une société sous cloche.*

*De ces témoignages est né un spectacle, Mineurs dell'arte, auquel la commedia italienne prête sa fantaisie et la mine, son décor.*

Anne Dartigues.

**Mineurs dell'Arte** dure environ 1 h 50 min

**Avertissement** : le spectacle a été créé en partenariat avec le Printemps culturel. À ce titre vous pouvez bénéficier du soutien logistique et technique de cette association régionale (59 et 62). N'hésitez pas à les contacter, ils ont une grande expérience dans l'organisation des spectacles dans des lieux non prévus à cet effet et notamment pour l'installation technique de **Mineurs dell'Arte**. Vous pouvez contacter :

Johan Grzelczyk, directeur de projets, Printemps culturel : 03 27 43 97 71  
23 rue Paul Eluard BP 45 59282 Douchy-les-Mines

[johangrz@gmail.com](mailto:johangrz@gmail.com)

<http://leprintempsculturel.blogspot.com/>

## **INSTALLATION DU LIEU**

La présente fiche technique est valable pour une salle polyvalente. L'équipement scénique et technique du lieu est à votre charge et sous votre responsabilité. Nous vous fournissons ici des plans types servant de base au travail. Ces plans joints sont au 1/75, nous pouvons vous fournir les fichiers pdf ou les tirages papier au 1/50, format A3.

- Nous avons besoin d'au moins 4,00 m de hauteur au-dessus du plateau.
- Le lieu devra être parfaitement occulté.
- Le public sera assis pendant la représentation.
- Si vous "gradinez" votre salle, nous pouvons jouer au sol.
- Le plateau 8 m x 8 m (minimum) sera recouvert d'un tapis de danse noir.
- Il doit y avoir un espace libre d'au moins 0,80 mètre à l'arrière du plateau pour la circulation des comédiens entre le jardin et la cour.
- Si vous avez des plans de votre lieu (masse et coupe) merci de nous les faire suivre.

## **DRAPERIES et DÉCOR**

### **Vous nous fournirez :**

- 3 plans de pendants noirs.
- 1 fond de scène noir.
- 1 frise noire.
- Une occultation de part et d'autre du cadre de scène à jardin et à cour pour isoler la salle des coulisses.

### **Nous fournissons :**

- Tous les tulles et tissus constituant le décor installé sur la 2<sup>e</sup> poutre en partant du lointain.

## **LUMIÈRES**

### **Vous nous fournirez (à titre indicatif) :**

#### **Régie :**

Elle sera installée en salle et centrée si possible.

- Les circuits de gradateurs suivant le plan de feu fourni sur la base de 48 circuits.
- Un jeu d'orgue à mémoire et à restitution séquentielle.
- Un éclairage de salle sur gradateurs, s'il est sur le jeu c'est encore mieux.
- Tout le câblage pour mettre en œuvre l'éclairage.
- Toutes les gélatines et le nécessaire pour occulter d'éventuelles fuites de lumière (gaf alu, blackwrap...).

#### **Projecteurs :**

- 6 découpes du type 713 SX JULIAT 2 kW (ultracourtes).
- 3 découpes du type 613 SX JULIAT 1 kW (ultracourtes).
- 6 découpes du type 614 SX JULIAT 1 kW (courtes).
- 21 PAR 64 1 kW CP 62.
- 8 cycliodes asymétriques 1 kW.
- 6 PC 1 kW.
- 1 PC 2 kW.
- 1 PAR F1.
- 2 platines de sol.
- 1 éclairage de salle, 2 horiziodes symétriques par exemple.

N.B. : vous veillerez au bon état de vos lampes (même durée de vie, même marque et même température de couleur pour chaque type de projecteur utilisé) ainsi qu'à l'état des lentilles et au bon fonctionnement de toutes les molettes de réglage sur les projecteurs .

**Nous fournisons :**

- Deux tubes fluos type industriels (câblés sur un circuit gradateur "classique").
- Une lampe tungstène et son câble d'alimentation (circuit 46).
- Un ventilateur 11 000 m<sup>3</sup>/h.
- Un shutter vidéo DMX (circuit 48).

## VIDÉO

**Nous fournisons :**

- Un vidéo projecteur CHRISTIE LR6 6000 lumens accroché au manteau.
- Un shutter DMX devant l'objectif du vidéo projecteur (vous nous fournirez un câble DMX 5 points femelle au niveau du projecteur).
- Un câble vidéo de 80 m maxi pour le relier le projecteur à l'ordinateur en régie.
- Un ordinateur portable pour diffuser les vidéos.

## SONORISATION

**Vous nous fournirez :****Façade :**

Un système stéréophonique sur pieds ou accroché pour être plus haut que la tête des premiers rangs. Ce plan devra être retardé. 2 x 250 W minimum.

Un caisson de graves, retardé et piloté à partir d'un auxiliaire de la console, 300 W mini.

Une enceinte accrochée au centre du pont de face fonctionnant en "rappel monophonique" de la façade. Ce plan devra être retardé. 250 W mini.

**Fond de scène :**

Un système stéréophonique sur pieds derrière le fond de scène. 2x 250 W mini.

**Régie :**

Elle sera installée en salle et centrée si possible.

**Vous fournirez :**

- une console 8 entrées, 3 départs auxiliaires 4 sous-groupes. Une 01V YAMAHA fait parfaitement l'affaire.
- 1 lecteur MD.
- 1 lecteur de CD.
- 1 micro d'ordre à la régie.

Si vous ne fournissez pas une console numérique incluant toutes les insertions, sachez que nous avons besoin de :

- 2 canaux de compresseurs (micros H.F.).
- 1 réverb numérique.
- 5 canaux d'égaliseurs graphiques.
- 4 canaux de lignes à retard.

**Amplification :**

Tous les amplificateurs seront disposés de manière à éviter tout bruit parasite dans la salle, notamment celui des ventilateurs.

**Divers :**

- Tout le câblage micros et H.P. pour mettre en œuvre la sonorisation.

**Nous fournisons :**

- 2 micro H.F. cravate capsule omnidirectionnelle SENNHEISER VHF.
- 1 ordinateur portable pour la diffusion des effets son et vidéo.

## ACCESSOIRES

### **Vous nous fournirez :**

- 3 postes d'intercom : son, plateau jardin et cour.
- Au moins une psyché à installer en coulisses, si vous en avez deux c'est mieux.
- Un portant à vêtements à installer en coulisses jardin.
- Deux chaises.

## SERVICES et PERSONNEL

L'installation technique du lieu est sous votre responsabilité. Le personnel nécessaire à cette installation est laissé à l'appréciation de vos services techniques. Nous pouvons être présents pour optimiser cette installation.

Nous avons besoin de trois services minimum avant le premier spectacle :

- **1<sup>er</sup> service** : déchargement et installation décor, éclairage, montage son et vidéo.
- **2<sup>e</sup> service** : réglages lumières.
- **3<sup>e</sup> service** : conduite lumières, son, vidéo, finition plateau. Raccords.
- **Spectacle** : nos techniciens manipulent la lumière, le son, la vidéo et la machinerie. Vos (ou votre) techniciens seront là pour assurer la bonne marche de l'installation, la veille électrique, l'ouverture et la fermeture du lieu aux équipes technique et artistique du spectacle, le service de sécurité.

Merci de nous communiquer vos horaires habituels de service, et l'heure de début de la représentation.

## LOGES

- Deux loges chauffées en hiver, équipées de lavabos, serviettes de toilette, miroirs et W-C.
- Une douche.
- Un frigo.
- Un fer à repasser et sa table.
- Quelques bouteilles d'eau minérale plate, "mignonnettes" pour les coulisses et les loges, "maxi" pour le plateau.

Dans le cadre d'une série ou d'une tournée, vous organiserez le nettoyage des costumes, en général repassage tous les jours (environ 1 heure par jour), lavage et pressing (en général une fois par semaine). Les costumes doivent être prêts 2 h 00 avant la représentation.

Sachez que nous nous tenons à votre disposition pour tout renseignement complémentaire. Au plaisir de vous rencontrer,

Fait à DOUAI le, ..... en 2 exemplaires

LE PRODUCTEUR

L'ORGANISATEUR

**Faire précéder les signatures de la mention manuscrite "lu et approuvé"**  
**Parapher toutes les pages.**

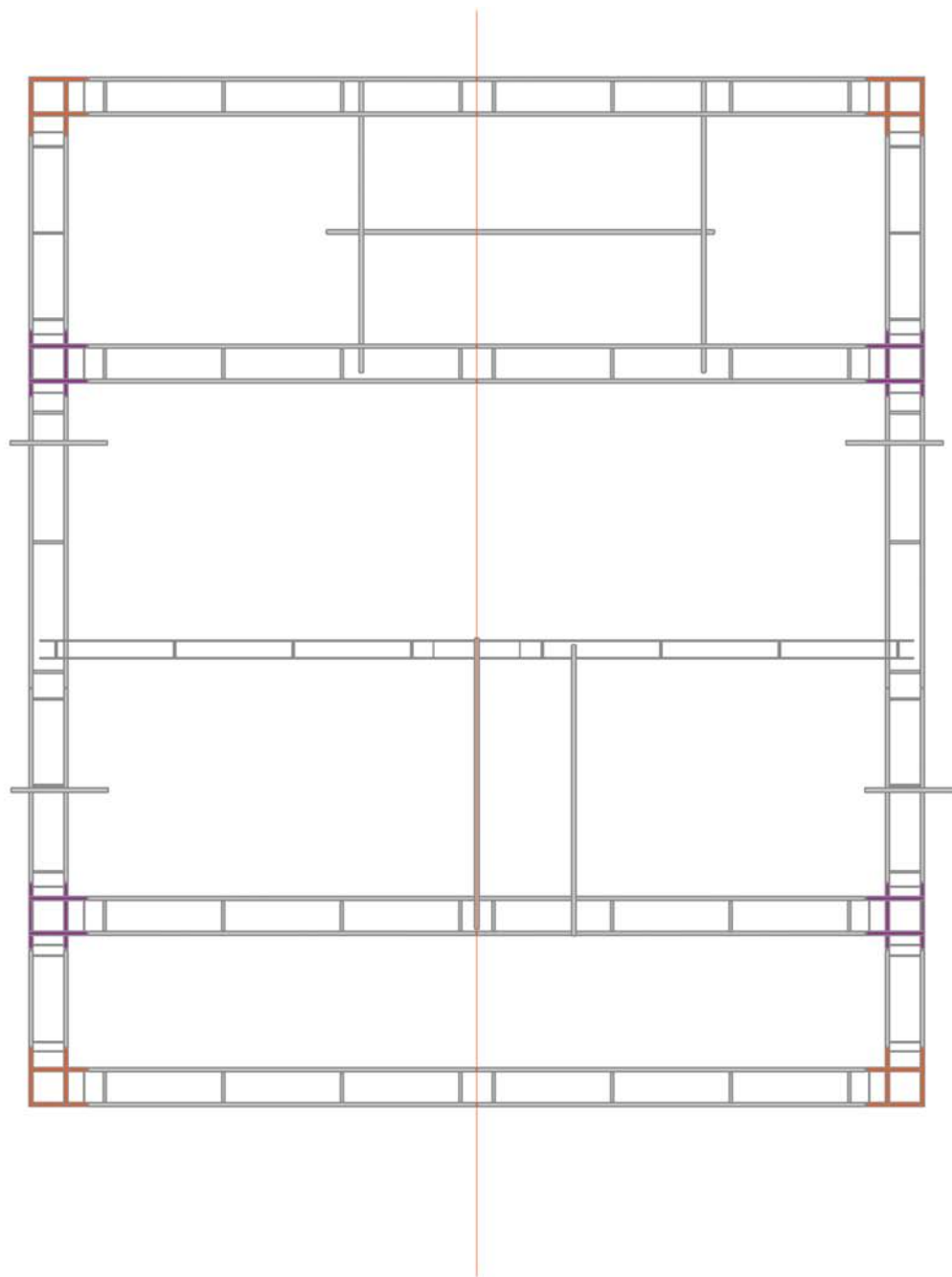
## Mineurs dell'arte

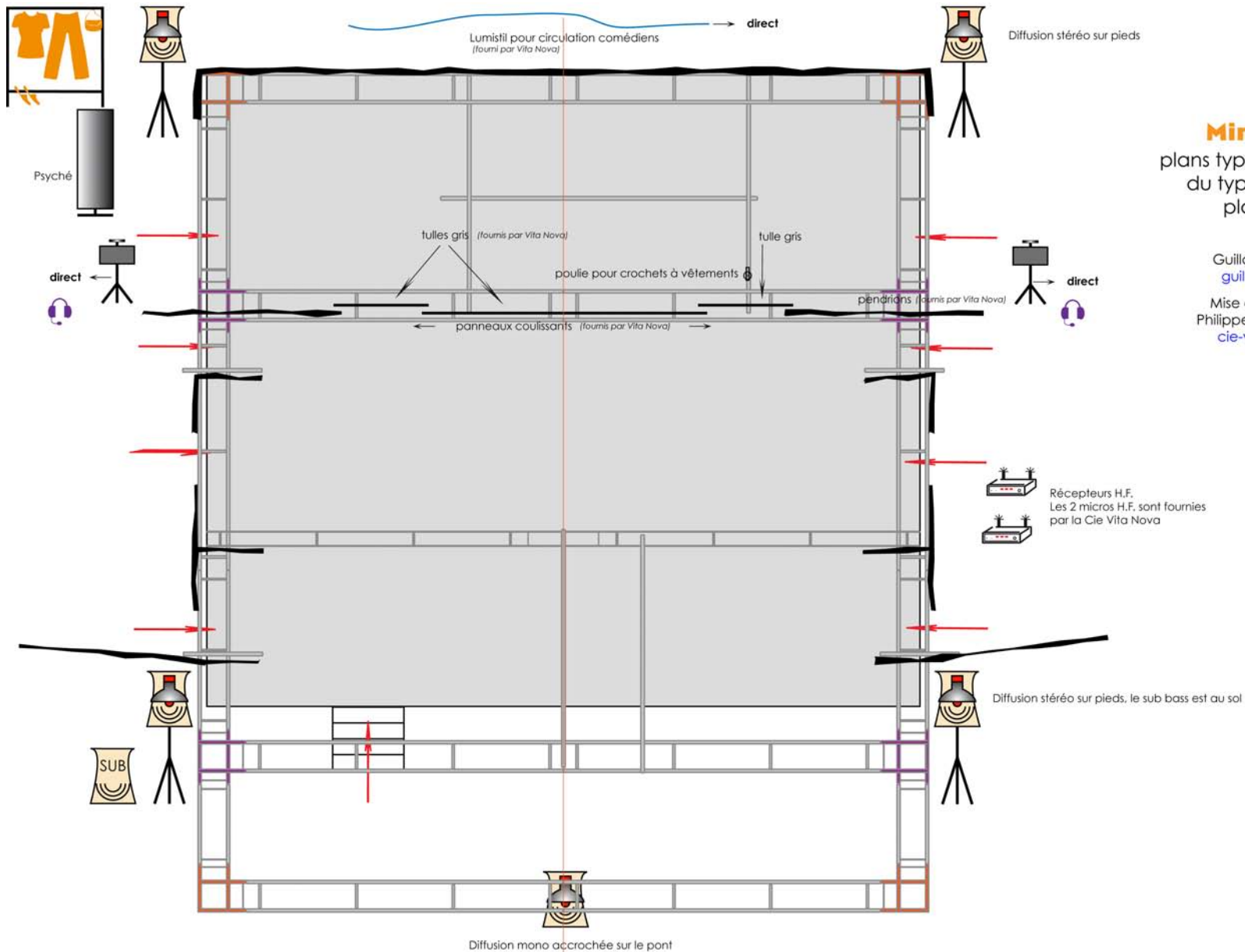
plans type pour une structure alu  
du type "Printemps culturel"  
plateau de 9 x 8 m<sup>2</sup>

Régie :

Guillaume Parra 06 62 29 90 28  
[guillaumeparra@gmail.com](mailto:guillaumeparra@gmail.com)

Mise en scène - scénographie :  
Philippe "Luigi" Olivier 06 08 32 01 83  
[cie-vitanova@club-internet.fr](mailto:cie-vitanova@club-internet.fr)





CIE  
VITA  
NOVA  
présente

**Mineurs dell'arte**  
plans type pour une structure alu  
du type "Printemps culturel"  
plateau de 9 x 8 m<sup>2</sup>

Régie :  
Guillaume Parra 06 62 29 90 28  
[guillaumeparra@gmail.com](mailto:guillaumeparra@gmail.com)

Mise en scène - scénographie :  
Philippe "Luigi" Olivier 06 08 32 01 83  
[cie-vitanova@club-internet.fr](mailto:cie-vitanova@club-internet.fr)

 La hauteur entre le plateau et la structure (sous-gril) doit être au minimum de 4 m.

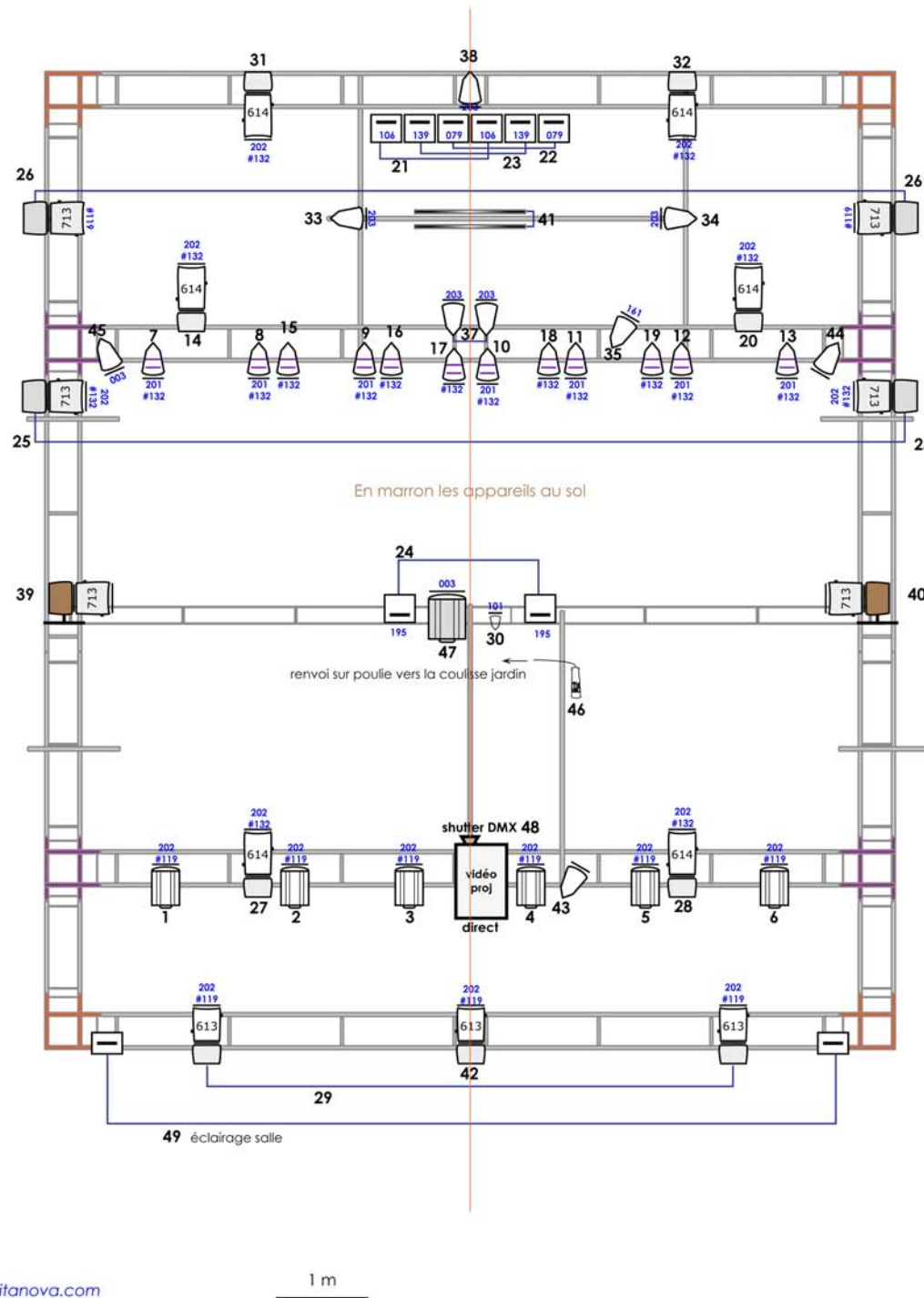
1 m

## Mineurs dell'arte

plans type pour une structure alu  
du type "Printemps culturel"  
plateau de 9 x 8 m<sup>2</sup>

Régie :  
Guillaume Parra 06 62 29 90 28  
guillaumeparra@gmail.com

Mise en scène - scénographie :  
Philippe "Luigi" Olivier 06 08 32 01 83  
cie-vitanova@club-internet.fr



- 6 x Découpe 2kW 713 SX
- 3 x Découpe 1kW 613 SX
- 6 x Découpe 1kW 614 SX
- 21 x PAR CP 62 1000W
- 8 x PAR CP 60 1000W
- 2 x Horiziodes symétriques 1 kW
- 8 x Cycliodes asymétriques 1 kW
- 6 x PC 1 kW
- 1 x PC 2 kW
- 1 x PAR F1 30W
- 1 x Lampe de mineur  
(fournie par Vita Nova)
- 1 x vidéo proj  
Christie 6000 lumens  
(fourni par Vita Nova)
- 2 x Fluo 36W  
(fournis par Vita Nova)
- 2 x plelines de sol